

A photograph of two women in a museum archive. The woman on the left, wearing a patterned vest and a yellow scarf, is leaning over a table and writing on a small card with a pen. The woman on the right, wearing glasses and a dark jacket, is holding up a large, tilted historical photograph for inspection. On the table, several other historical photographs are laid out, including one showing a person on horseback and another showing a group of people. The background shows white shelving units filled with boxes and a wooden cabinet on the right.

The China collection of the Finnish Missionary organization (FELM) at Finnish Heritage Agency - working with China images

Pagode festival 25th May 2021

Ismo Malinen, Finnish Heritage Agency



Museovirasto

Finnish Heritage Agency and China collections

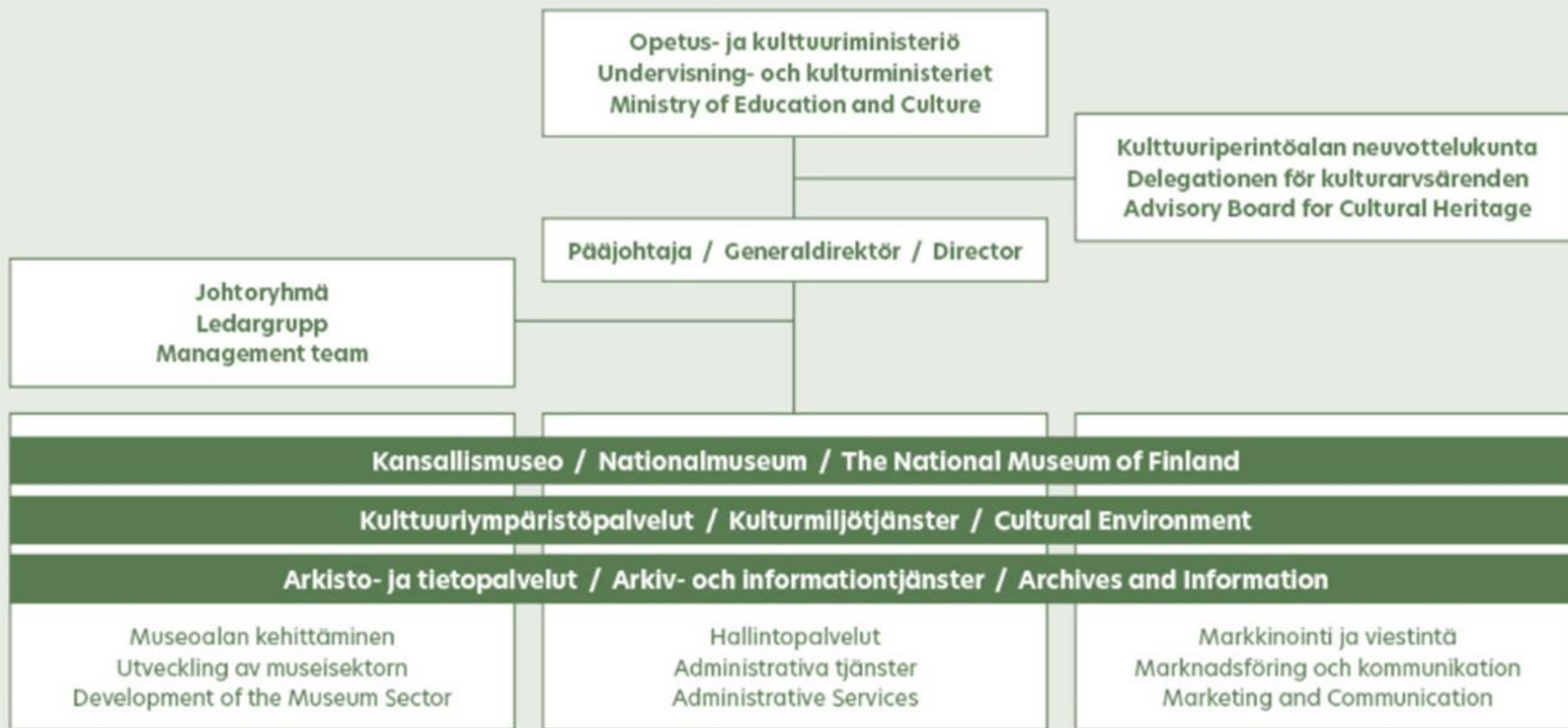
1. Finnish Heritage Agency and Picture Collections
2. China Collections of the FHA and Picture Collections
3. Collections of the Finnish Missionary Organization (FELM) at the FHA
4. Working with China Images
5. After Pagode and use of images from our collections



A small room for research at the Finnish Heritage Agency. Picture: Soile Tirilä, Finnish Heritage Agency



Museovirasto / Museiverket / The Finnish Heritage Agency



Picture collections



Gustav Johan Philip Armfelt (1830-1880), lithograph, (HK19451220:4)



Photo: Unknown: Bodies of dead rebels in Tampere, 1918 (detail), HK19210119:13

- National Cultural Historical Picture Collections, Acquisitions since 1840s (1860s -)
- About 18 million images produced using different methods (photographs, drawings, watercolours, graphics, and prints) from 16th century to the present day.
- Finnish History, Ethnography, Foreign cultures, Maritime History, Built cultural environment and Finnish Press photo archives
- Photographic services for FHA
- Publishing platforms: <https://museovirasto.finna.fi/> and <https://museovirasto.finna.fi/joka/>, Europeana (Flickr, youtube, Vimeo)
- https://www.instagram.com/museoviraston_kuvakokoelmat/



Press Photo Archive



Boys playing drum in Berlin 1936. Photo: Maaseudun tulevaisuus / Lifting ice in 1961: Photo: Erkki Voutilainen, Maaseudun tulevaisuus / 1970s Fashion. Photo: Kari Pulkkinen / ETYK 1975 in Helsinki. Photo: EYK team, Pressfoto.

- Pressfoto Agency (late 1960s – 1990s)
- Newspapers and magazines (photo archives): Maaseudun Tulevaisuus, Kaleva, Uusi Suomi, Otavamedia, Otava, Itä-Häme
- Photographers: U.A. Saarinen, Helge Heinonen, Kari Pulkkinen, Lauri Sorvoja, Hannu Lindroos, Matti Tapola, Vilho Uomala, Atte Matilainen, Jaakko Julkunen and more



Restaurant China at Hotel Torni, Helsinki. UA Saarinen 1953; Chinese and Chinoiserie furnishing and furniture. Seppo Konstig 1997.

Interesting and important China collections

Mannerheim collection

- Chinese Expedition 1906-1908
- Organized and funded by Russian Army (main staff)
- Information for Russian Army
- Ethnographic and natural science research
- Finnish passport
- Photographs, VKK269:1-1213
- objects (VK4803:1-640, VK4833:1-252; VK4871:1-50
- *Across Asia from West to East in 1906-1908*. Kansatieteellisiä julkaisuja 18. 2008.



Difanggua, zhentai , daotai and C.G. Mannerheim in Aksu, China 1906-1908. VKK269:358; A tangut man ("A tibetan in Labrang") 1906-1908: Photo: C.G.E. Mannerheim, VKK269:915; Headdress (Lama) before 1908. VK4871:2; VK4803:298 kneeling monkey with a bowl (?), about 100 – 1000, Hotan, "Yotkan", Khotan area.



Mannerheim and photography in China

- C.G.E. Mannerheim visited the Küree lamasery in May 1907
- "May 10th: Küree. My photographs of the superior and the oldest lamas achieved great success. They were passed round from hand to hand, producing much merriment among the inhabitants of the monastery, of whom 99 per cent had certainly never seen a photograph before. Thanks to this good impression I got them to allow me to photograph a service."



Documenting China and its political and historical events



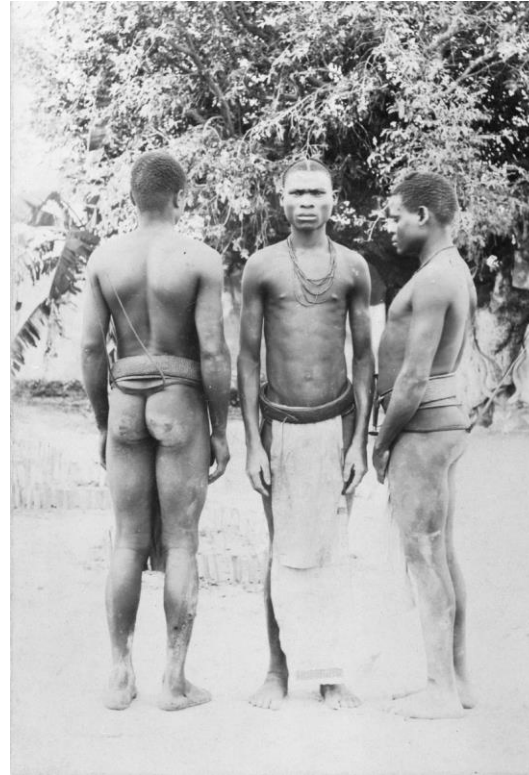
- Prince Lan at his desk, Ürümchi (Uigur region), July-August 1907
- VKK269:699 CC BY

Calmuck chief Nasumbatoff's wife, daughters and son in the Tekes Valley 1906-1908.
VKK269:528 CC BY



FELM Finnish Evangelical Lutheran Mission

- Agency of the Evangelical Lutheran Church of Finland for its international work
- Founded in 1859
- First missionaries to Southwestern Africa, in Amboland, today Namibia, work started in 1870
- Difficulties
- First missionaries to China (Hunan) in 1902
- Today, FELM has partnerships in 30 countries
- <https://felm.org/what-is-felm/history/>



"National Costumes", August Penttinen 1893-1896.

VKKSL5734:1651 CC BY

King Kambonde III Kangula with his wife, in the middle Maria Wehanen. Maria Wehanen 1912. VKKSL5734:562 CC BY



Earlier acquisitions with links to FELM

Coin collection (RK36032:1-), purchased from Toivo Koskikallio in 1936 (about 1800 objects)

VK4813:12 Tea pot and other objects purchased in Spring 1907 at the fair organized by FELM

Cash, China 2851-1861 (RK36032:3) and Silver sycee, China 19th century, RK36032:6 [RK36032: | Hakutulokset | Museovirasto \(finna.fi\)](#)
all CC BY

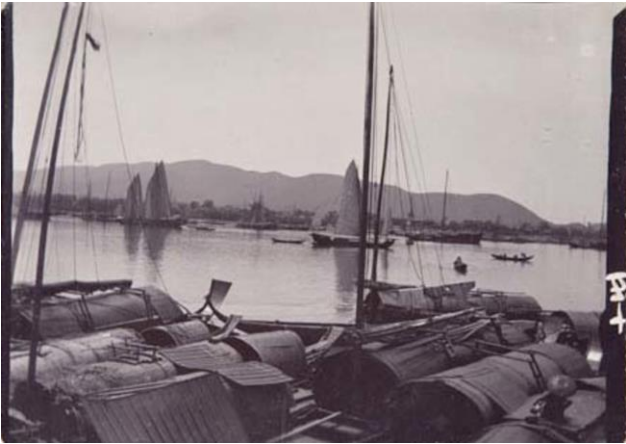


FELM in China 1902 - 1953

Opening the Finnish mission in China 1902,
pastor Hannes Sjöblom

Jinshi (Hunan province)

”To find an area where no missionary work had
yet been done”



— 22 —

Sirje Kiinasta.

Hankau marrask. 30 p:nä 1901.

uhun, armon ja siunauksen toivotus
e pakanalähetysten ystäville, jotka
a Jeesusta rakastavat!
fi kerran olemme tilaisuudessa Lähe-
nomien kautta tervehtimään tuttuja
ntemattomia
i Kiinan wa-
ta teistä hä-
n tervehdyk-
ysfanomat oi-
laan ja tuu-
fenne enimmä-
a nyt tulee se-
jos Herra a-
a tuon tuost-
tään itämaan
t, rakas lähe-
esi rakkaus
ulee alkavan
Sinä olet,
hunnan lähest-
io, pyhännyt,
niisi rakasta
naisi meitä
mutta nyt si-
myöskin pie-
Kiin, yhdi-
tään ja ylis-

pyhittäneet saada matkustaa suoraan
riifasta. Emme tahtoneet toista
kolea niitä ensimmäisiä katteria t-
joita syntymämaan, omaisten ja y-
jättäminen tuntuu. Nyt olim-
fin katumaissa tekoamme. Mutta
piti huolta meistä.

Sulistukses ja lausutaan: „We tahdomme rinjuurin ja rantalemaan kaittia, joita
wataimmasti kehottaa kaittia wirastoja owat bofareita seuranneet, heidän an-



Oppilaita Kiinalaisessa sokeainkoulussa.

maafunnissa, niin hywin siivilsi kuin so-
tilaswiranomaisia, kaitilla mahdollisilla
stionsa mukaan. Missä kaupungeissa ja
tyhissä, joissa ulkomaalaisia on murhattu,

Hannes Sjöblom, Chang-Sha, riverside, about 1902. VKKSL3183 CC BY
Pupils of the School for blind, Wesley mission, 1901. VKKSL3238: CC BY
Suomen Lähetysseuran 01.02.1902, digi.kansalliskirjasto.fi



FELM collection and Finnish Heritage Agency

- Kumbukumbu-museum (founded by FELM in 1931) and closed in 2014
- Collections collected mainly from Namibia and China
- First exhibition in 1911-1912
- All collections donated to Finnish Heritage Agency (National museum of Finland and Picture Collections)
- 9000 objects (e.g. coins, porcelain and silk works from China and surrounding area)
- About 160 000 photographs



Exhibition 1911. Atelier Kotka.
VKKSL5645.; Doll, China, before
1922. VK6494:131; Buddha,
Tibet, before 1912. VK6494:169



27 - 29. Afrikan ja Kiinan lähetys-
alojen kansatieteellisten esineitten näyt-
tely (Kirkkopuistikko 26). Sisäänkäsy
näyttelyyn 50 piä, lapsilta 25 piä.

Hannes Sjöblom, FELM, information and knowledge about China in Finland

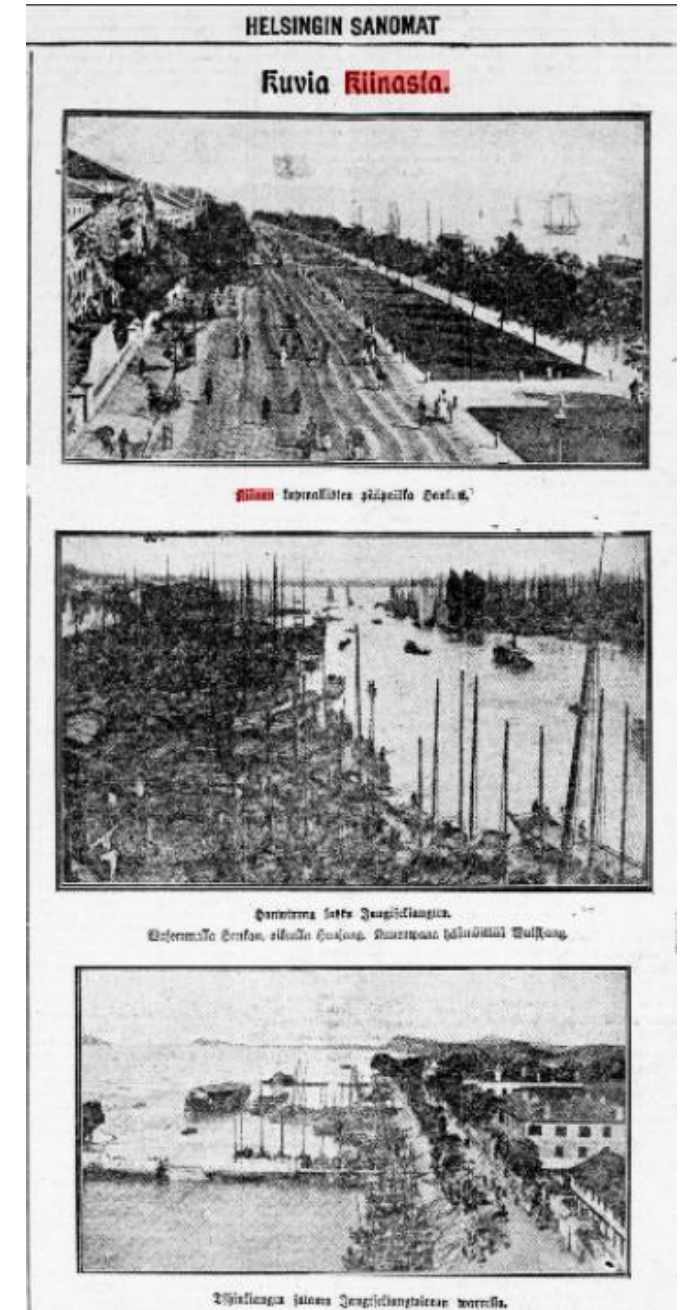


Hannes Sjöblom, Han-river and Jantse in Hankow, 1901-1902. VKKSLS3182: Published in Suomen Lähetyssanomia 8/1902 and in other publications.

Helsingin Sanomat 29.10.1911 "Images from China"



Museovirasto



Photographers, a selection

Hannu Haahti 1865 - 1935

Toivo Koskikallio 1889 - 1967

Elin Collan 1886-1973

Hannes Sjöblom (later Keijola) 1874 - 1944



Hannes and Ellen Sjöblom with their child, about 1901-1906 VKKSLS6552;
Toivo and Inkeri Koskikallio with their children, about 1930. VKKSLS3141;
Hannu Haahti. Atelier Iris 1890-1910. VKKSLS701;; Elin Collan and other
missionaries in Hunan 1909-1910. VKKSLS28287:





10th Anniversary at the Mengxi subsidiary station, 22.3.1914. VKKSL51230:



Persons, street events



Hannu Haahti:

"Wives witnessing their innocence". Hunan, Zhangjiajie 6.3.1914. VKKSLS1181:

On a ferry on the river Li. 16.3.1914. VKKSLS1259: both CC BY



Museovirasto

Hannes Sjöblom



A view of Lake Dongting,
1901-1902.

VKKSLS3222:

"Chinese way to carry
goods". 1901-1906,
1912-1915,

VKKSLS1770:

Yao people in front of a
church (?), 1901-1915

VKKSLS362:





Toivo Koskikallio

Original nitrate negatives, some glass plates

Places, people, monuments and sights



Museovirasto

Pavilion near the Fairy cave temple in Kuling (Lushan), 1933. VKKSLS734:800
Temple in Kuling, 1933. VKKSLS374:807



Elin Collan

- Missionary 1908
- In China 1908-1914, 1916-1925
- Teaching and evangelistic work
- Dayong and Jinshi stations
- Later keen lecturer on China



- A wheel-barrow, 1908-1914. VKKSLS653:
- Over the bridge, 1908-1914, VKKSLS654:
- Selling incense sticks. VKKSLS179

Missionaries and their daily life in China

- Hospital
- Schools
- Kindergarden
- Social services



- Finnish teachers and pupils. Hannu Haahti 30.3.1914, VKKSLS1234:
- Finnish Missionaries at Tsingsi station, 1906, VKKSLS2261:
- Nurses at the Tshinshi hospital, 1930s. VKKSLS151:
- Aino Ahde taking care patients in Jinshi Hospital, probably 1930s. VKKSLS2902:



Missionary work, seminars, children



Tsoong Yen, Members of the Evangelical-Lutheran Missionary Organizations in China at the Mount Kikungshan in 1917.

Bao Kee Tsinshi, Tsinshi kindergarden, personel and children, 1928-1933.



Troubled times, Tajung station and Church 1935



Mitä lähetyssesemallamme Tayungissa on tapahtunut?

Tämä kysymys on pitänyt mieltä jännityksessä aina viime jouluk. 6 p:nä alkuen, jolloin tänne saapunut lyhyt sähkösanomatieto tiesi kertoa, että **Tayung** on hävitetty. Lähempiä tietoja ei ole voinut saada. Paikkakunta kun on punaröyhöjen vallassa, ei ole voinut päästä sinne yhteyteen. Niukat tiedot, mitkä sieltä huhujen muodossa kulkevat, ovat peräisin paikalaisten epäluottamuksista kertomuksista, jotka luonnollisesti kaipaavat paikan päällä tapahtumista tarkistusta. 5 p:nä joulukuuta saapui Teingshiin Tayungista paikalaisena tullut saarnaajamme Chyen Kuechuhui. Ja hän on antanut Tayungista seuraavia tietoja:

Tielin sotilasasemat olivat asettuneet marrask. 22-23 p:nä saamansa määräyksen mukaisesti Tayungin kaupunkiin. Tähän he nimen saivat olivat kunnolla päässeet astumaan, kun yltäköön kaupungin eri puolilla sekä kaupungin länsipuolella alettiin ampua ja hyökättiin sotilaitten kimppeun. Tämä näytti olleen sovitettu merkki. Sillä samana aikaan tuli joen etelärannalla olevista puistoista esiin suuri joukko punaisia yhtyen kiivaaseen ammutaan. Kaupunki piirrettiin ja siellä olleet sotilaat joutuivat äkkiä satamaan. Johtava upseeri ja osa miehistäkin pääsi pakenemaan koillisen salaportin kautta. Kaupunkiin jäivät riisuttuun aseista.

Kaiken tällaisen tapahtuessa, asemallamme olevat henkilöt (lähetyssesema on kaupungin länsipuolella) olivat epäluottamusta tapahtumien kulusta ja turkkauksesta. Kuului sellaistaakin kuisketta, että hallituksen omien osastojen puolelta olisi Tielin joukoille valmistettu ansa, jota saatettiin heidät aseista riisutuksi. Tielin saapuneet paikallisuopseeritkin uskoivat myös näin. — Tayungin asemallamme ei silloin ollut (Tielissä pidetty kokouksen vuoksi) ollenkaan ulkomaalaisia henkilöitä — onneksi — vaan asemaa hoiti evankelista Chyen ja pari muuta. Ulkomaalaiset (suomalaiset) lähtivät ja kiinalaisten tavaroita ja omaisuutta oli piilotettu aseman moniin salalokeroihin. Mutta niitä ei vihollinen ruvennut edes etsimäänkään. Sillä oli muuta mielessä.

Pian kävi selväksi, että asemaa oli ruvettu särkemään. Chyen ja muut asemalta pakenivat naapuritaloihin piiloutuun 25 p:nä asti. Punaiset vaativat paikkakuntalaisia hajottamaan lähetyssesaman kokonaan ja lupasivat heille palkaksi puosot ja kaiken mitä he voivat käyttää. Tähän hommaan myönteisiä kokouksia pidettiin joulukuun jouluk. ja niin ruvettiin purkamaan ulkomaalaisen asuinrakennusta. Sitten ruvettiin kiinalainen puoli ja muut sivurakennukset aina ulkokuolemiin ja pesutupaan asti. Chyenin lähetyssesemasta kirkon sisäosat olivat hävitetyt ja vain katto sekä muurit

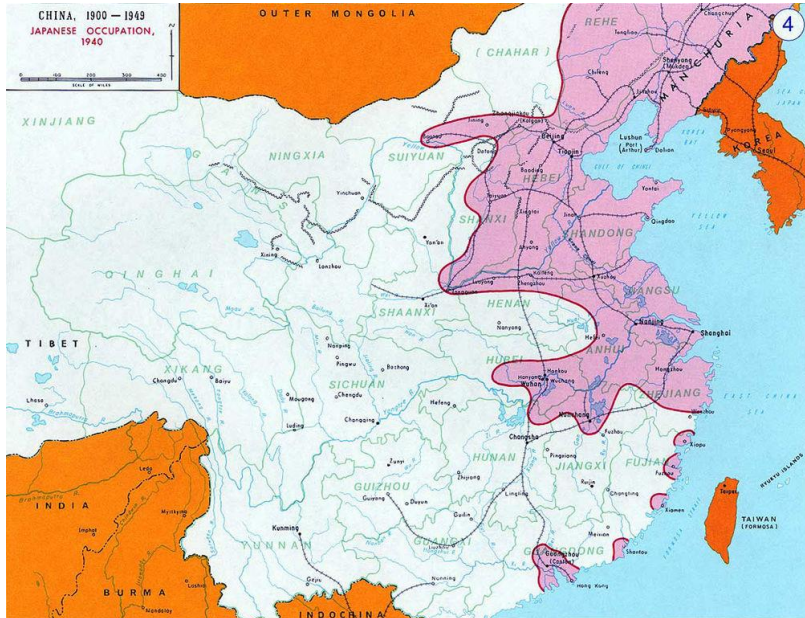


- Revolution 1926-1928
- Civil war 1927-37



- Eero Koskinen and members of the Tajung parish, 1935: VKKSLS8000:66.10A.
- Ida Leppiemä, Helmi Sakari and Helmi Väättäinen as refugees in Tayung, winter 1927. VKKSLS228: CC BY
- Aino Ahde (?), Ruins of the Tajung (Dayong) station and church in 1935. VKKSLS154:25-26.

FELM and Sino-Japanese War, 1930s - 1945



Map: Wikimedia commons, CC0. Jinshi about 320 km SW from Wuhan.



Helvi Söderman and other Finns and Chinese on a river boat, 1937-.

VKKSLS2256:Tayung parish in 1939, VKKSLS1733. Toivo Koskikallio, Japanese Niitaka class cruiser Tsushima and USS Monocracy in Chinese port, 1934. Detail. VKKSLS734:993. CC BY

Working with China images and Pagode

Paula Laajalahti, voluntary work + Pagode

- About 10000 images, information and metadata
- “I am grateful for all the former co-workers who have done work in different countries and provided valuable information about the images. They know the people and the culture of the country and they speak the language of the country. They have lived and worked with locals for decades. That's how the people in the pictures have gotten the names, and I've been able to record interesting background information about events as well.
- “My hope is that this volunteer effort will help so that people both in Finland and abroad find these precious images and can delve into the history of the Missionary Society and its partners.”
- [Kulttuurista perinnöksi / Paikallinen kuningas toivotti Lähetyssseuran tervetulleeksi Ambomaalle 150 vuotta sitten \(kulttuuristaperinnoksi.fi\)](http://kulttuurista.perinnoksi.fi/Paikallinen_kuningas_toivotti_Lahetysseuran_tervetulleeksi_Ambomaalle_150_vuotta_sitten)
- Pagode: making a selection, photo albums

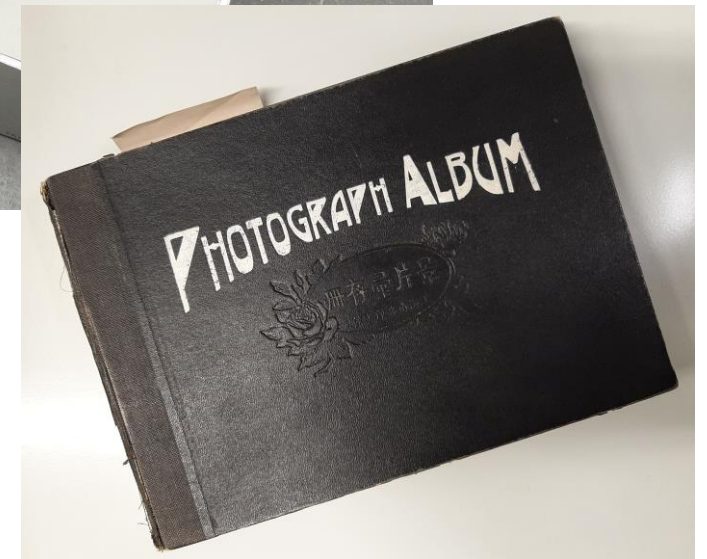


Selebrating a new well in Senegal 2001. Paula Laajalahti with a camera.

Paula Laajalahti guiding teachers of Senegal Evangelical Lutheran in Senegal 1994. Pictures: Paula Laajalahti private album.



Photo Albums

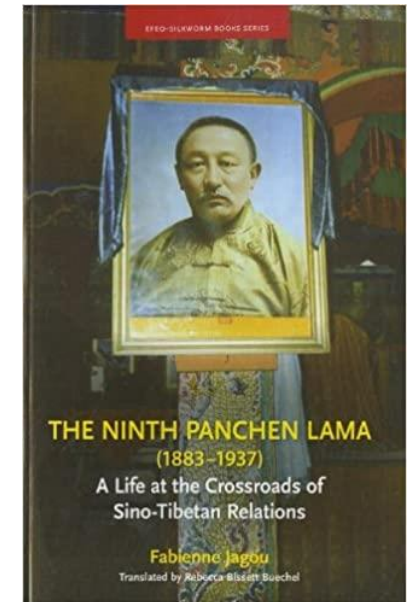


VKKSL8000:



Museovirasto

Joining our knowledge



“On July 29th 1920, in the Republic of China, the Panchen Lama came from the south to the Hulunbuir Valley and arrived at the railway station. Warmly welcome to get off the train and take pictures.”

“On July 30th of 1920, in the Republic of China, the Panchen Lama took a photo while driving on the throne of Hulunbuir...Metropolitan Government Office.” VKKSLS154:17 and 20. CC BY



Town, city?

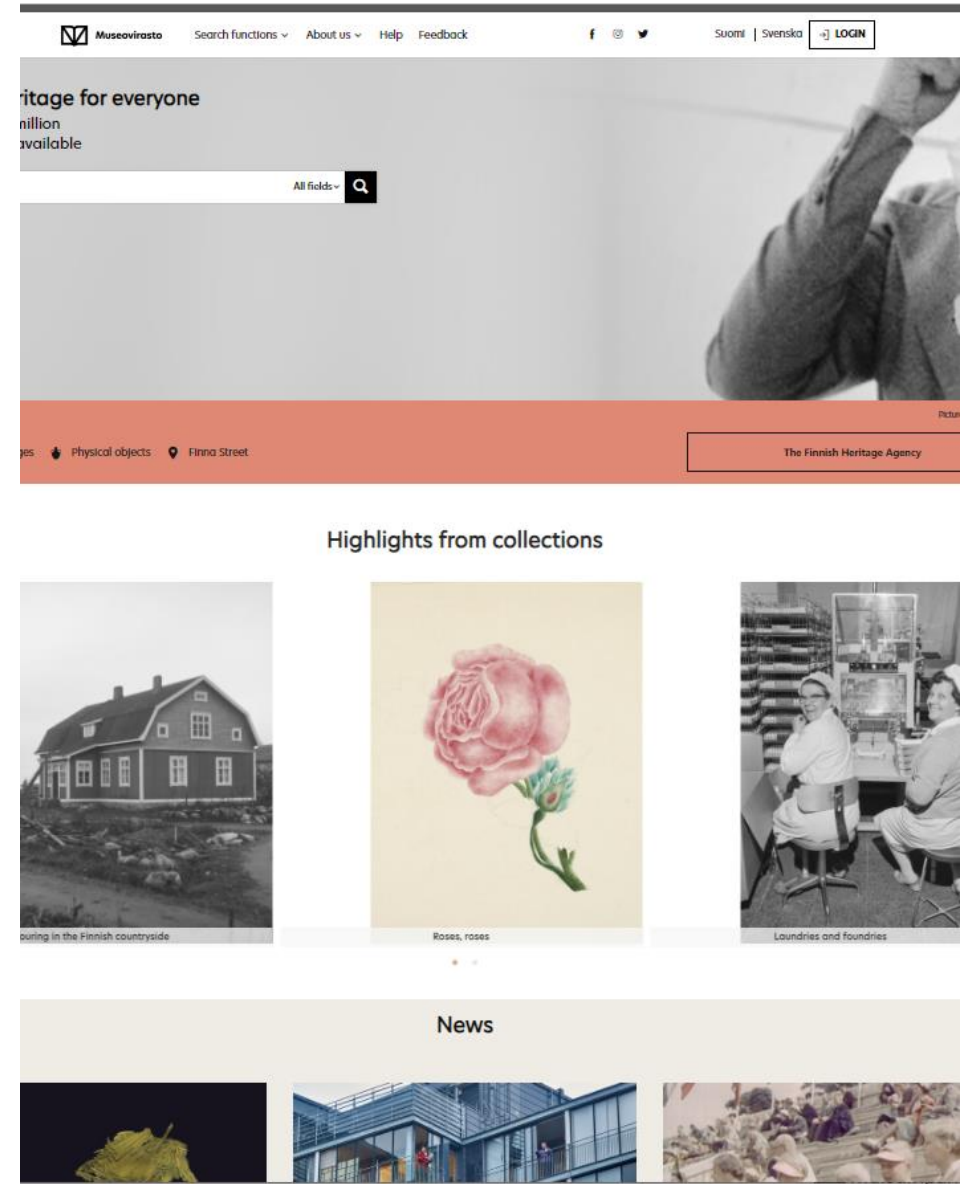


Use and re-use

- <https://museovirasto.finna.fi/?lng=en-gb>
- Mainly CC BY 4.0.
- Low-res + **hi-res – uploadable**
- **Sustainability, sensitive issues**
- **Europeana**
- - Mostly Tier 4
- - KOKO ontology (incl. YSO), FI – SWE – ENG
- - JOKA collection, captions FI - ENG
- Research, exhibition, books, social media, design, just fun



Museovirasto





Museovirasto

M x 1365

Kaleva / JOKA / Museovirasto (JOKAKAL3B:4784)

Thank You!

Ismo Malinen
Chief Intendant
Picture Collections
Finnish Heritage Agency
ismo.malinen@museovirasto.fi
+358 (0)295 33 6382

